



Alteração das Regras do Jogo 2019/20

FWWC 2019 Seminario
Doha, 29.3.2019





Filosofia das Alterações

Melhorar o comportamento dos jogadores e aumentar o respeito

Aumentar o tempo de bola em jogo

Aumentar a justiça e tornar o futebol mais atrativo





Regra 3 – Os jogadores

Jogador substituído que deixa o campo de jogo





Justificativa para a alteração

Para combater a atitude de um jogador que está sendo substituído e demora muito tempo para sair pela linha do meio campo, este jogador deve agora sair no ponto mais próximo, a menos que o árbitro indique o contrário.

- se o jogador puder sair rapidamente pela linha de meio campo
- por um problema de segurança
- Porque o jogador está lesionado e precisa sair na maca

O jogador substituído deve ir diretamente para a área técnica ou vestiário para evitar interferir com árbitros, substitutos, etc. e evitar problemas com os espectadores.

Um jogador que infringir o espírito desta Lei será advertido com cartão amarelo por comportamento antidesportivo.





Texto alterado

3. Procedimento

Para substituir um jogador por um substituto, deve-se observar o seguinte:

- *o jogador sendo substituído*
 - *recebe a permissão do árbitro para sair do campo de jogo, a menos que já esteja fora do campo, deve sair pelo ponto mais próximo da linha limítrofe, a menos que o árbitro indique que o jogador pode sair direta e imediatamente na linha do meio campo ou em outro local (por exemplo, para uma questão de segurança ou lesão)*
 - ~~*o jogador que está sendo substituído não é obrigado a sair na linha de meio e*~~ *deve ir imediatamente para a área técnica ou vestiário* e não participa mais da partida, exceto quando as substituições de retorno são permitidas

Se o jogador que está sendo substituído, ~~recusar-se a sair~~, o jogo continua



Regra 5 – O Árbitro

Advertências, Cartões Amarelos e Vermelho para
oficiais de equipe (Comissão Técnica)





Justificativa para a alteração

O experimento com um **YC / RC por atitudes antidesportivas por parte de oficiais da equipe (comissão técnica)** foi bem-sucedido e tem muitos benefícios em todos os níveis (incluindo para jovens árbitros que lidam com treinadores adultos "difíceis")

- Melhor compreensão da sanção disciplinar
- Evite situações de confronto

Serão três níveis de sanções disciplinares e as infrações correspondentes definidas pela Regra 12:

- Advertência verbal
- Cartão Amarelo
- Cartão Vermelho



Advertência verbal



Cartão Amarelo



Cartão Vermelho





Texto alterado

O árbitro:

(...)

- toma medidas contra os oficiais da equipe que não agirem de maneira responsável e ~~podem~~ **expulsá-los**, adverte verbalmente ou mostra um cartão amarelo ou um cartão vermelho para expulsá-los do campo de jogo e seus arredores imediatos, incluindo a área técnica;
- se o infrator não puder ser identificado, o técnico principal da equipe presente na área técnica, receberá a sanção.

Infrator não identificado





Regra 12 – Faltas e Incorreções

Ação disciplinar (Relação de infrações)





Texto alterado

3. Ação Disciplinar

Oficiais de Equipe (Comissão Técnica)

Quando uma infração é cometida e o infrator não pode ser identificado, o técnico principal da equipe, presente na área técnica, receberá a sanção.



Texto alterado

Advertência verbal

As seguintes infrações geralmente devem resultar em uma advertência verbal; sendo repetidas ou acintosas devem resultar em cartão amarelo ou vermelho:

- entrar no campo de jogo de uma maneira respeitosa / não conflituosa
- não cooperar com um oficial de arbitragem, por ex. ignorando uma instrução / orientação de um árbitro assistente ou do quarto árbitro
- reclamação de menor nível contra uma decisão (por palavra, gesto ou ação)
- ocasionalmente deixar os limites da área técnica sem cometer outra ofensa

Cartão Amarelo

As infrações de cartão amarelo incluem (mas não estão limitadas a estas):

- não respeitar os limites da área técnica clara e persistentemente
- Atrasar o reinício de jogo por parte de sua equipe
- entrar deliberadamente na área técnica da equipe adversária (de forma não conflituosa)
- reclamação contra uma decisão (por palavra, gesto ou ação), incluindo:
 - jogando / chutando garrafas de bebidas ou outros objetos;
 - gestos que mostram uma clara falta de respeito pelo(s) oficial(ais) de arbitragem, por ex. palmas sarcásticas(...)



(...)

- entrar na área de revisão do árbitro (ARA)
- gesticular excessiva e persistentemente pedindo um cartão vermelho ou amarelo
- mostrar excessivamente o sinal de TV para uma 'revisão' VAR
- gesticular ou agir de maneira provocativa ou inflamatória
- manter comportamento inaceitável persistente (incluindo infrações de advertência verbal repetidas)
- mostrar falta de respeito pelo jogo



Cartão Vermelho

As infrações de cartão vermelho incluem (mas não estão limitadas a estas):

- comportamento físico agressivo (incluindo cuspir ou morder) em relação a um jogador, substituto, oficial de equipe, árbitro oficial, espectador ou qualquer outra pessoa)
- receber uma segunda advertência no mesmo jogo
- usar linguagem e / ou gestos ofensivos, grosseiros ou abusivos
- usar equipamento eletrônico ou de comunicação não autorizado e / ou se comportar de maneira inadequada como resultado do uso de equipamentos eletrônicos ou de comunicação
- conduta violenta



Regra 13 – Tiros livres

Reposição de bola pela defesa em tiros livres na área penal



Justificativa para a alteração

O experimento em que num tiro livre da equipe defensora dentro da sua própria área penal a bola estará em jogo quando é chutada e se move, não necessitando deixar a área penal, produziu um recomeço mais rápido e construtivo.

Os adversários devem permanecer fora da área penal e pelo menos a 9.15m de distância até que a bola esteja em jogo.





Texto alterado

2. Procedimento

A bola:

- (...)
- estará em jogo quando é chutada e se move claramente, ~~exceto por um tiro livre para a equipe defensora em sua própria área penal onde a bola estará em jogo quando é chutada diretamente para fora da área penal.~~

Até que a bola esteja em jogo, todos os adversários devem permanecer:

- *pelo menos 9.15m da bola (...)*
- *fora da área penal até que o adversário seja chutada e se mova claramente*



Texto alterado

3. Infrações e sanções

- Se, quando um tiro livre é executado pela equipe defensora em sua área penal, e um adversário estiver dentro desta área penal por não ter tido tempo para sair, o árbitro permite que o jogo continue.
- Se um adversário está na área penal quando o tiro livre é executado, ou entra na área penal antes da bola estar em jogo, tocar ou disputar a bola antes de ~~outro jogador tocá-la~~ estar em jogo, o tiro livre é repetido.
- ~~• Se, quando um tiro livre é executado pela equipe defensora dentro de sua área penal, a bola não é chutada diretamente para fora da área de grande penalidade, o chute é retomado.~~



Regra 16 – O Tiro de meta

Bola em jogo





Justificativa para a alteração

O experimento que em a bola está em jogo uma vez que é chutada, e não tem que sair da área penal:

- criou um reinício mais dinâmico / construtivo para o jogo
- reduziu o tempo "perdido / desperdiçado"
- parou a tática de um defensor jogar deliberadamente a bola antes de deixar a área penal, sabendo que o tiro de meta ou tiro livre será repetido.

Os adversários devem permanecer fora da área penal até que a bola esteja em jogo.



Texto alterado

1. Procedimentos

- (...)
- A bola está em jogo quando ~~deixa a área penal~~ é chutada e se move claramente

2. Infrações e sanções

~~Se a bola não sair da área penal ou for tocada por um jogador antes de sair da área penal, o tiro de meta ou tiro livre é repetido.~~

- (...)
- Se, quando um tiro de meta ou tiro livre é executado, um adversário estiver dentro da área penal porque não teve tempo para sair, o árbitro permite que o jogo continue. Se um adversário que está na área penal quando o tiro de meta ou tiro livre é executado, ou entra na área penal antes da bola estar em jogo, toque ou dispute a bola antes de ~~outro jogador tocar a bola~~ estar em jogo, o tiro de meta ou tiro livre é repetido.

Principal consequência possível





Law 8 – O Início e o reinício de jogo

Bola ao chão



Justificativa para a alteração

- O atual procedimento de bola ao chão é insatisfatório, pois muitas vezes leva a:
- um reinício "artificial" (o árbitro decide jogar a bola para um jogador) que é muitas vezes "prejudicado" injustamente (por ex., chutando a bola para uma reposição na metade do campo adversário)
- Um confronto





O procedimento foi melhorado, estando “definido”:

- o bola ao chão será para um jogador da equipe que tocou a bola pela última vez
- consequentemente, não há necessidade de "devolver" a bola aos adversários

Os outros jogadores devem permanecer a uma distância mínima de 4 metros

Se, quando o jogo foi paralisado, a bola estava na área penal ou o último toque na bola foi dentro da área penal, o bola ao chão será somente para o goleiro da equipa defensora





Texto alterado

2. Bola ao chão – Procedimentos

O bola ao chão para o goleiro da equipe defensora em sua área penal se, quando o jogo foi parado:

- a bola estava na área penal ou
- o último toque da bola foi dentro da área penal

Em todas as outras situações, o árbitro realiza o bola ao chão onde um jogador tocou a bola pela última vez, agente externo ou, conforme descrito na Regra 9.1, um oficial de partida.

Todos os outros jogadores (de ambas as equipes) devem permanecer a pelo menos 4m (4,5 jardas) da bola até que ela esteja em jogo

A bola está em jogo quando toca o chão.





Regra 9 – A Bola em jogo e fora de jogo

Bola fora de jogo



Justificativa para a alteração

Pode ser muito injusto se, porque a bola bateu em um oficial de arbitragem (especialmente o árbitro), um time

- Ganha posse da bola





Da mesma forma se uma equipe

- inicia um ataque
- marca um gol

Em todas estas situações será realizado um bolaaõ chãõ





Texto alterado

1. Bola fora de jogo

A bola está for a de jogo quando:

(...)

- *toca em um oficial de arbitragem, permanece no campo de jogo e tem qualquer uma das seguintes consequências:*
 - *uma equipe começa um ataque promissor ou*
 - *a bola vai diretamente para o gol ou*
 - *muda a equipe que tem posse da bola*

Em todas estas situações, o jogo é reiniciado com um bola ao chão onde a bola tocou o oficial de arbitragem.





2. Bola em jogo

A bola está em jogo em todas as outras ocasiões quando toca em um oficial de arbitragem e quando rebota ~~de um árbitro~~, da trave, do travessão ou de uma bandeirinha de escanteio e permanece no campo de jogo.





Regra 5 – O Árbitro

Poderes e Deveres





Jogador lesionado

Justificativa da mudança

É injusto quando o **jogador da equipe está lesionado e precisa de tratamento**, pois isso significa que ele deve deixar o campo e **não pode executar o pênalti**.

Texto alterado

3. Poderes e deveres

Lesões

- (...) *Um jogador lesionado não pode ser tratado no campo de jogo e só pode voltar a entrar depois do jogo ter sido reiniciado; (...) Exceções à exigência de deixar o campo de jogo são apenas quando:*
 - (...)
 - *um tiro penal foi marcado e o jogador lesionado será o executor*



Regra 8 – O Início e o reinício do jogo

Tiro de saída





Justificativa para a alteração

Mudanças recentes tornaram o **tiro inicial** mais dinâmico e taticamente **vantajoso** (especialmente porque é possível marcar um gol diretamente do tiro de saída), por isso, os capitães que **ganham o sorteio pedem agora frequentemente o tiro de saída**.

Não há razão para não lhes dar essa opção.



Texto alterado

1. Tiro inicial

Procedimento

- *a equipe que vence o sorteio decide qual meta atacará no primeiro tempo ou se dará o tiro inicial*
- *dependendo do acima exposto, seus adversários dão o tiro inicial ou decidem qual meta atacar no primeiro tempo*
- *a equipe que ~~vence o sorteio~~ decide qual meta irá atacar no primeiro tempo e dá o tiro de saída para iniciar o segundo tempo*
- (...)



Regra 12 – Faltas e incorreções

Ação disciplinar

Atrasando o reinício do jogo para aplicar um cartão





Justificativa para a alteração

Se um ataque for interrompido por uma infração de CA / CV e a equipe atacante fizer uma **reposição rápida** que cria uma **oportunidade de marcar um gol**, é **injusto** que esse “novo” ataque seja interrompido para aplicação de CA / CV para o infrator.

Portanto, a menos que o árbitro tenha iniciado o procedimento para apresentar CA / CV (que pode distrair injustamente a equipe defensora), o **CA / CV** pode ser mostrado na **próxima parada**.

Como a reposição rápida efetivamente restaura o ataque "perdido", se o ataque original fosse um DOGSO, ele será sancionado com CA, o que é consistente com a sanção quando o árbitro aplica vantagem por um ataque de DOGSO.





Texto alterado

3. Ação disciplinar

Retardando o reinício do jogo para mostrar um cartão

Uma vez que o árbitro tenha decidido advertir ou expulsar um jogador, o jogo não deve ser reiniciado até que a sanção seja administrada, a menos que a equipe que sofreu a infração efetue um reinício rápido, tenha uma oportunidade clara de marcar um gol e o árbitro não tenha iniciado o procedimento de sanção disciplinar. A sanção é administrada na próxima parada; se a infração estava negando à equipe adversária uma oportunidade óbvia de marcar um gol, o jogador é advertido.



Regra 13 – Tiros livres

A barreira defensiva



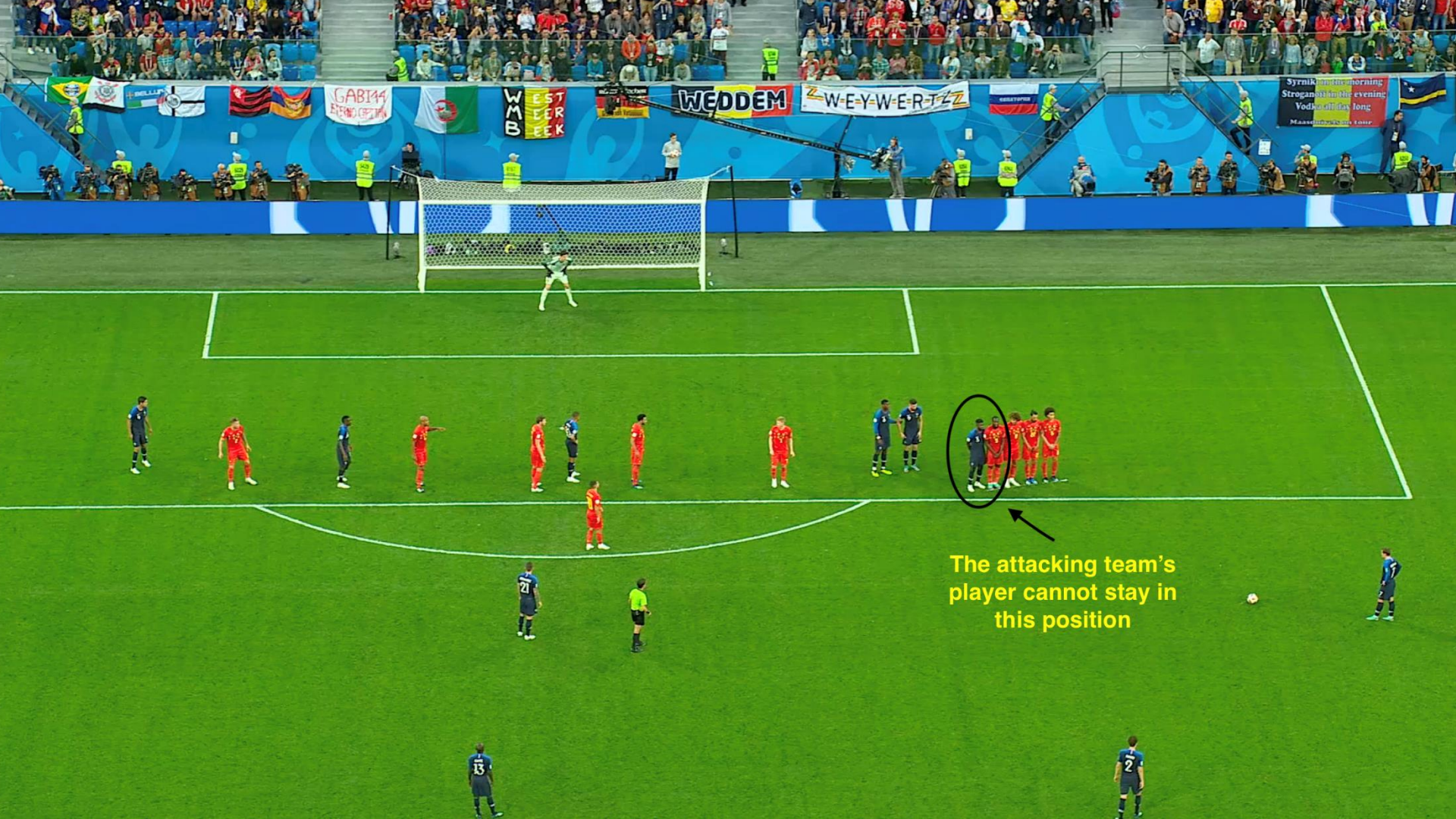
Justificativa para a alteração

Não existe uma **razão tática legítima** para os jogadores da **equipe atacante estarem na barreira defensiva** e a sua presença causa frequentemente problemas de confronto e / ou gestão em que se perde tempo e **não são bons para a imagem do jogo**.

A presença deles também **é contra o "espírito" do jogo**, já que a equipe defensora deve ser capaz de defender um tiro livre sem ser **injustamente impedida**.

Exigir que os **jogadores da equipe atacante estejam a pelo menos 1m da barreira** resolve esses problemas.





The attacking team's player cannot stay in this position



Attacking team's player in a
correct position at 1m from
the defensive wall



Texto alterado

Texto adicional

2. Procedimentos

Quando três ou mais jogadores da equipe defensiva formam uma barreira, todos os jogadores atacantes devem permanecer a pelo menos 1 metro da barreira até que a bola esteja em jogo.

3. Infrações e sanções

(após 1º parágrafo)

Se, quando um tiro livre é executado, um jogador atacante estiver a menos de 1 metro de uma barreira formada por três ou mais jogadores defensores, um tiro livre indireto é concedido.



Regra 14 – Tiro Penal

Goleiro





Justificativa para a alteração

Exigir que o **goleiro** tenha **apenas um pé (em vez de dois) tocando a linha do gol** (ou, se estiver saltando, alinhado com a linha do gol) quando a cobrança de pênalti é feita é uma **abordagem mais justa**.

É quase **impossível** para o goleiro **defender um tiro penal** com dois pés tocando a linha do gol quando a penalidade é tomada.

Além disso, como o executor pode **atrasar** a corrida, é justo permitir que o goleiro antecipe o chute e **dê um passo à frente**.





Texto alterado

Texto adicional

1. Procedimento

Quando a bola é chutada, o goleiro defensor deve ter pelo menos um pé tocando ou alinhado com a linha de gol.



Regra 14 – Tiro Penal

Traves, travessão e rede



Justificativa para a alteração

Às vezes, o goleiro toca a trave, o travessão ou a rede **na tentativa de distrair o executor.**

Isto é algo injusto e o árbitro **não deve autorizar a cobrança do tiro penal** se as **traves, travessão ou rede estiverem em movimento porque o goleiro as moveu.**





Texto alterado

Texto adicional

1. Procedimento

- A bola deve estar parada no ponto penal *e as traves, travessão e rede não se movem.*
- (...)
- O goleiro defensor deve permanecer na linha do gol, de frente para o chutador, entre os postes da meta *sem tocar na trave, travessão ou na rede do gol* até que a bola tenha sido chutada.





Regra 12 – Faltas e incorreções

Mão na bola





Justificativa para a alteração

A **mão na bola** é certamente a parte mais "obscura" das Regras do Jogo e essa **falta de clareza** causa muita confusão, inconsistência e controvérsia.

Cria situações em que os **defensores** geralmente não conseguem naturalmente, **mas tentam esconder os braços atrás das costas**.





44:32

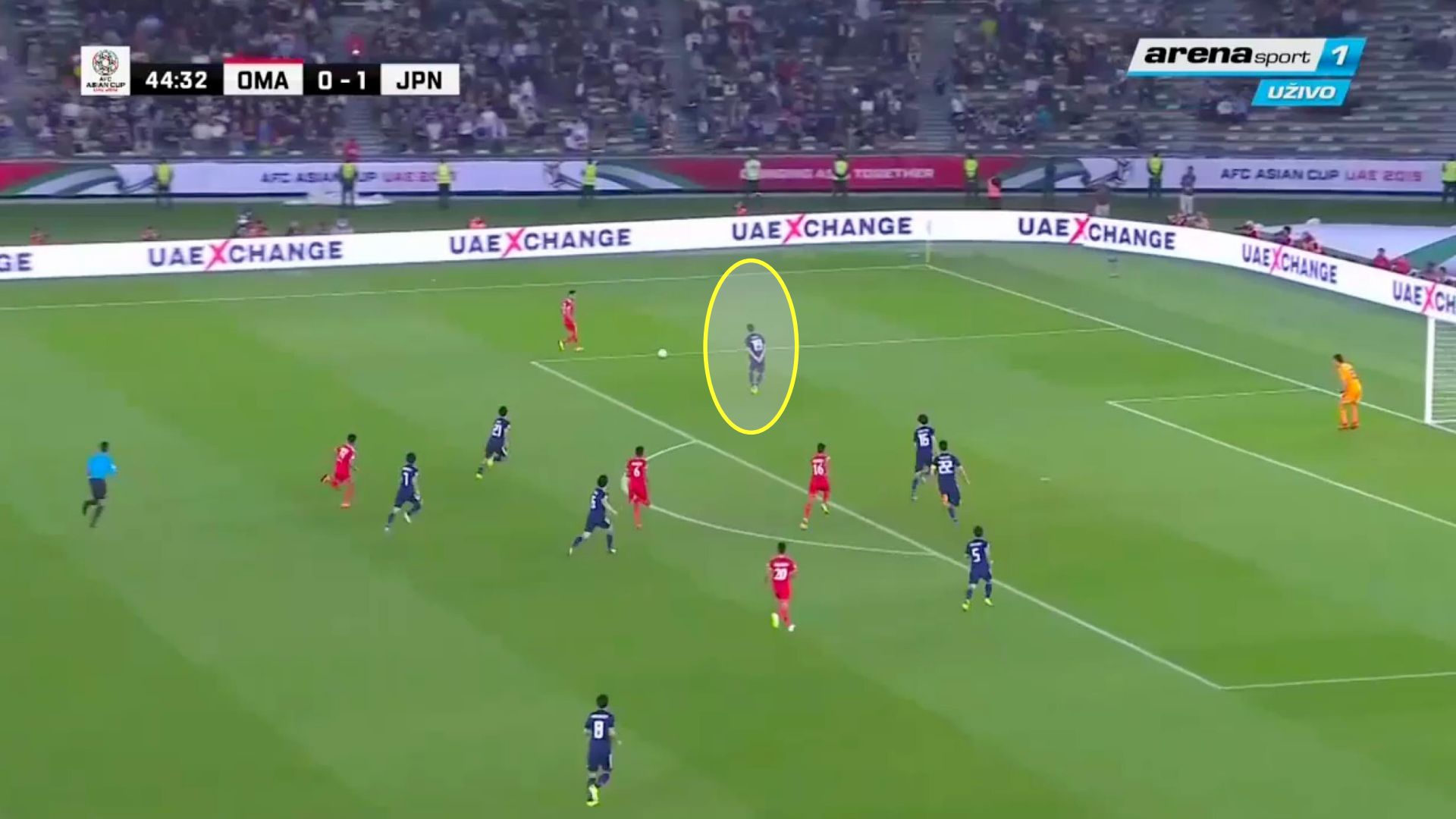
OMA

0 - 1

JPN

arena sport 1

UŽIVO



Justificativa para a alteração

As regras relativas a "faltas" e "impedimento" já foram melhoradas, **mudando o foco de "intenção / interferência" (mental) para "resultado / impacto" (físico).**

Uma mudança semelhante já foi implementada no campo de jogo para algumas situações de mão na bola "não-deliberadas", embora a Regra 12 atualmente diga "Mão na bola envolve um ato deliberado..."





Justificativa para a alteração

O futebol não aceita:

- um **gol sendo marcado diretamente da mão / braço** (mesmo que acidentalmente)
- um jogador **ganhando posse / controle da bola** de sua mão / braço (mesmo que acidental) e depois **marcando ou criando uma oportunidade de marcar um gol**



Justificativa para a alteração

O que mais é novo?

Os jogadores devem estar cientes e entender que eles "**correm o risco**" de serem penalizados quando suas mãos / braços estão em certas posições.

O conceito de **posição "natural"** do braço é muito difícil de interpretar e será removido.

O foco agora é mais **factual** – se a posição da mão / braço "**ampliou o espaço corporal**".

Pergunta: “A mão / braço teve o efeito de criar uma **“obstáculo”** maior para a bola / adversário (fora do **“espaço corporal”** normal)?



Justificativa para a alteração

A nova redação da Regra 12 dará **maior clareza** às situações em que a bola toca a mão / braço e é, (ou pode ser) "**acidental / não deliberada**".

Em particular:

- ter a **mão / braço acima da altura do ombro** raramente é uma posição "natural", exceto quando joga deliberadamente a bola, e um jogador está "**assumindo um risco**" com a mão / braço nessa posição
- se a bola tocar a **mão / braço que se afasta do próprio corpo do jogador, ou do corpo de outro jogador** (de qualquer time) que estiver por perto, é quase impossível evitar o contato com a bola.
- **é natural que um jogador coloque o braço entre o corpo e o chão para apoio ao cair, mas estender o (s) braço (s) para tornar o corpo maior (ampliar massa corporal) não é natural / justo** e o jogador "assume o risco" ao fazê-lo



Texto alterado

1. Tiro Livre Direto – Mão na bola

~~A mão na bola envolve um ato deliberado de um jogador fazendo contato com a bola com a mão ou braço.~~

É uma infração se um jogador:

- toca deliberadamente a bola com a mão / braço, incluindo mover a mão / braço em direção à bola
- ganha posse / controle da bola depois de tocar a mão / braço e depois:
 - Consegue marcar um gol no adversário





Texto alterado

1. Direct free kick – Handling the ball

~~A mão na bola envolve um ato deliberado de um jogador fazendo contato com a bola com a mão ou braço.~~

É uma infração se um jogador:

- toca deliberadamente a bola com a mão / braço, incluindo mover a mão / braço em direção à bola
- ganha posse / controle da bola depois de tocar a mão / braço e depois:
 - Consegue marcar um gol no adversário
 - Cria uma oportunidade de marcar um gol

CAN 0-2 MEX

56:57

Bell ♥ ⚽

Bell ♥ ⚽

Bell ♥ ⚽

Bell ♥ ⚽

VIVO

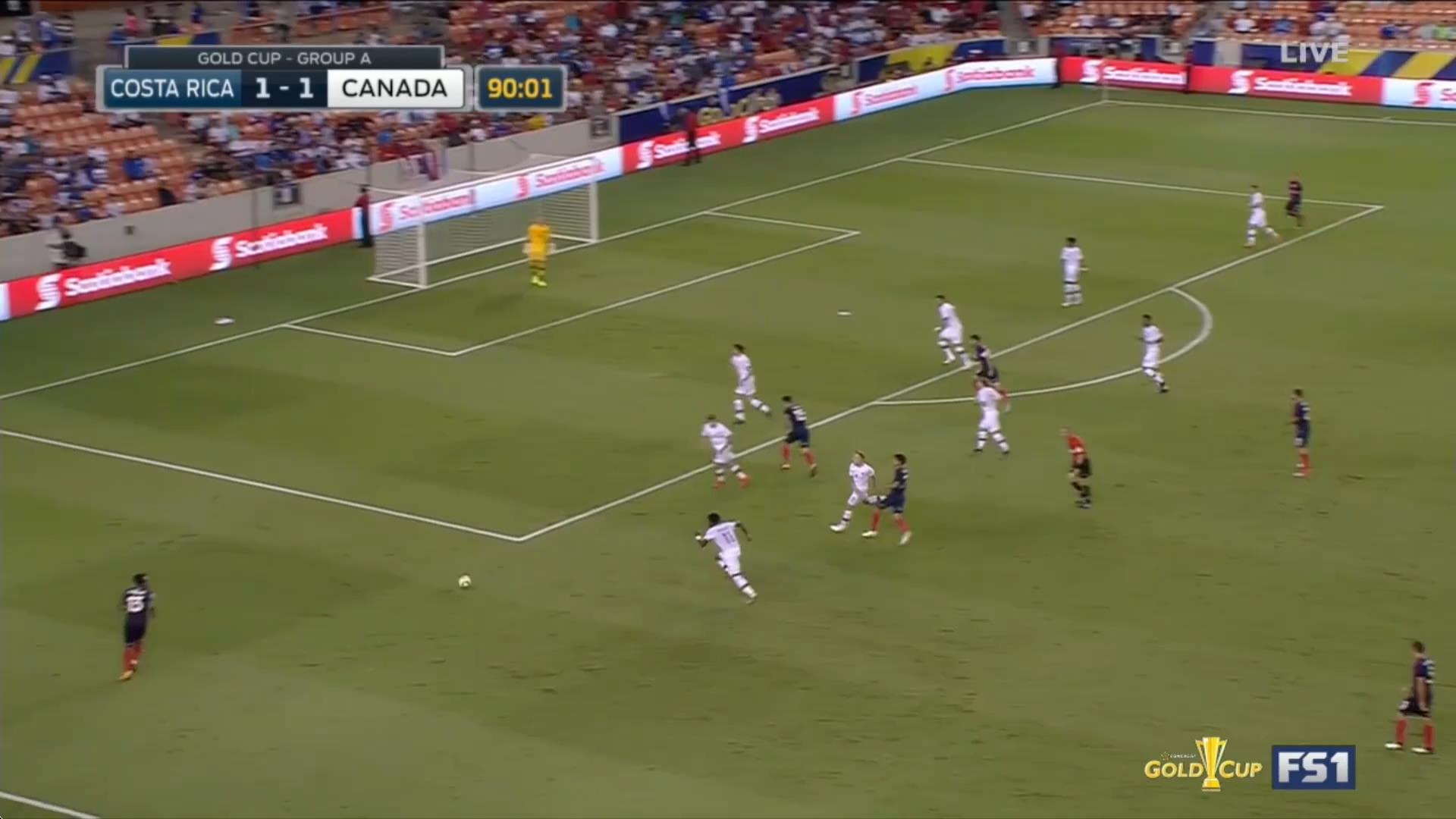


GOLD CUP - GROUP A

COSTA RICA 1 - 1 CANADA

90:01

LIVE



It is hard work, perseverance, learning, studying, sacrifice and most of all, love of what you are doing or learning to do." - Pelé





Texto alterado

1. Direct free kick – Handling the ball

~~A mão na bola envolve um ato deliberado de um jogador fazendo contato com a bola com a mão ou braço.~~

É uma infração se um jogador:

- toca deliberadamente a bola com a mão / braço, incluindo mover a mão / braço em direção à bola
- ganha posse / controle da bola depois de tocar a mão / braço e depois:
 - Consegue marcar um gol no adversário
 - Cria uma oportunidade de marcar um gol
 - Marca um gol do adversário diretamente de sua mão / braço, mesmo que seja acidental, inclusive pelo goleiro



BANKING THAT MATTERS





Texto alterado

(...)

Geralmente é uma infração se um jogador toca a bola com a mão / braço quando:

- a mão / braço aumenta a massa corporal



26:27

JPN

0 - 0

UZB

arena sport 1

UŽIVO



GOLD CUP - GROUP C

MEXICO

0 - 0

JAMAICA

92:31

+4

LIVE



TUNDRA

GOLD CUP

FS1



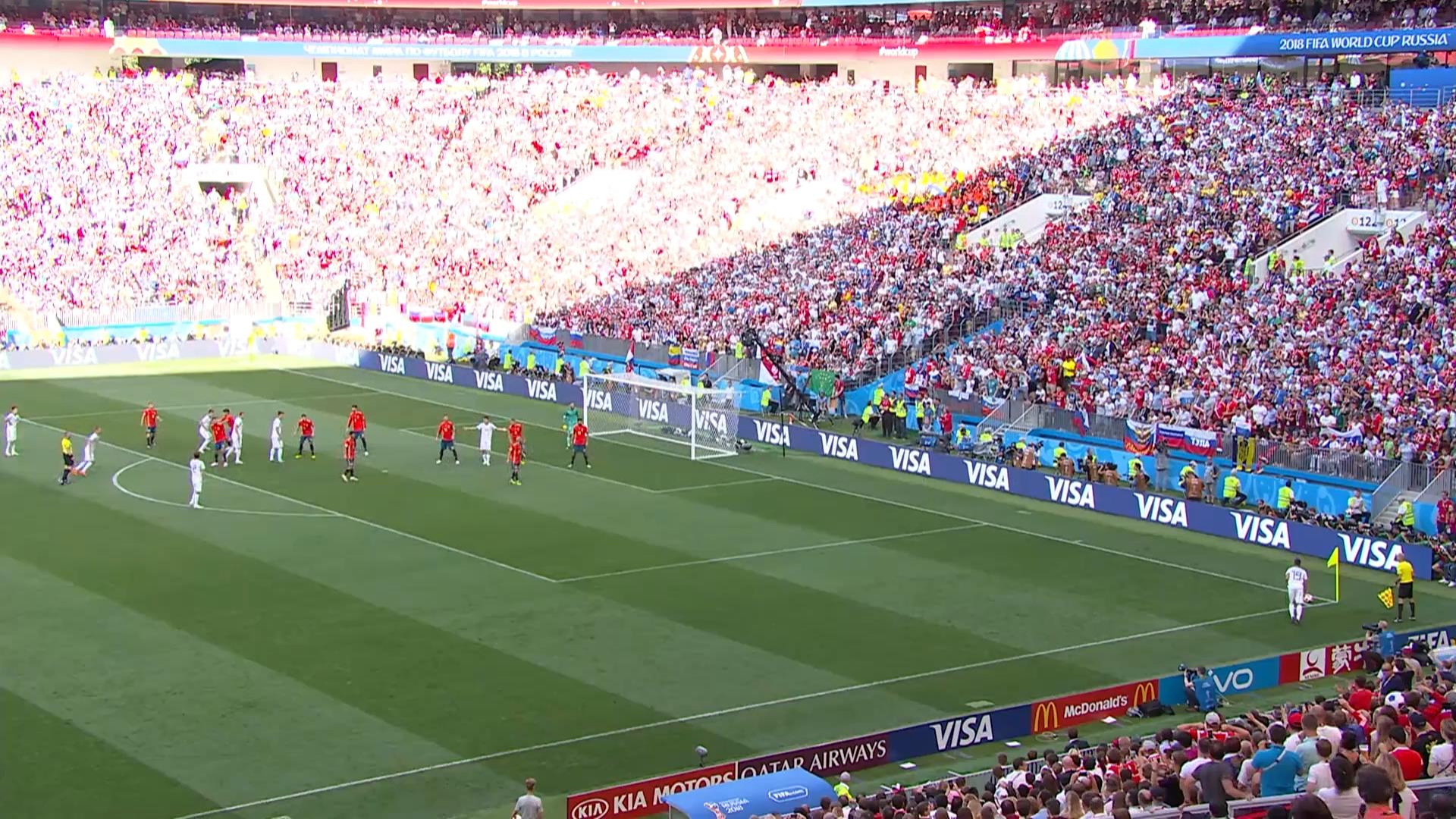
Texto alterado

(...)

Geralmente é uma infração se um jogador toca a bola com a mão / braço quando:

- a mão / braço aumenta a massa corporal

a mão / braço está acima / além do nível do ombro





FC BAYERN TV

LIVE

OFFICIAL TV CHANNEL



39:36

SLP

0-0

FCB





Texto alterado

(...)

Geralmente é uma infração se um jogador toca a bola com a mão / braço quando:

- a mão / braço aumenta a massa corporal
- a mão / braço está acima / além do nível do ombro (a menos que o jogador jogue deliberadamente a bola que então toca sua mão / braço)





14:31

NED

0-0

SWE

NA ŻYWO **SPORT NEWS HD**

BIERTEGOED APP

Heineken BIERTEGOED

ING

ING

ING

EUROPEAN QUALIFIERS
DOWNLOAD DE BIERTEGOED AP

Stadskanaal

Heineken



74:25

ENG

1-0

ESP





Texto alterado

(...)

Geralmente é uma infração se um jogador toca a bola com a mão / braço quando:

- a mão / braço aumenta a massa corporal
- a mão / braço está acima / além do nível do ombro (a menos que o jogador jogue deliberadamente a bola que então toca sua mão / braço)

As infrações acima se aplicam mesmo que a bola toque a mão / braço de um jogador diretamente da cabeça ou do corpo (incluindo o pé) de outro jogador que esteja próximo

(...)



Texto alterado

(...)

Exceto pelas infrações acima, normalmente não é uma falta se a bola tocar a mão / braço de um jogador:

- diretamente da própria cabeça ou corpo do jogador (incluindo o pé)

UNAM 0 / 1 AME 26:50

#FutEnTDN

VAMOS
A TODO

www.pumas.mx





Texto alterado

(...)

Exceto pelas infrações acima, normalmente não é uma falta se a bola tocar a mão / braço de um jogador:

- diretamente da própria cabeça ou corpo do jogador (incluindo o pé)
- diretamente da cabeça ou do corpo (incluindo o pé) de outro jogador que esteja próximo



25:11

THA

0 - 0

IND





90:19 +3 OMA 2 - 1 TKM

arena sport 2

UŽIVO





Texto alterado

(...)

Exceto pelas infrações acima, normalmente não é uma falta se a bola tocar a mão / braço de um jogador:

- diretamente da própria cabeça ou corpo do jogador (incluindo o pé)
- diretamente da cabeça ou do corpo (incluindo o pé) de outro jogador que esteja próximo
- se a mão / braço estiver perto do corpo e não ampliar o espaço corporal

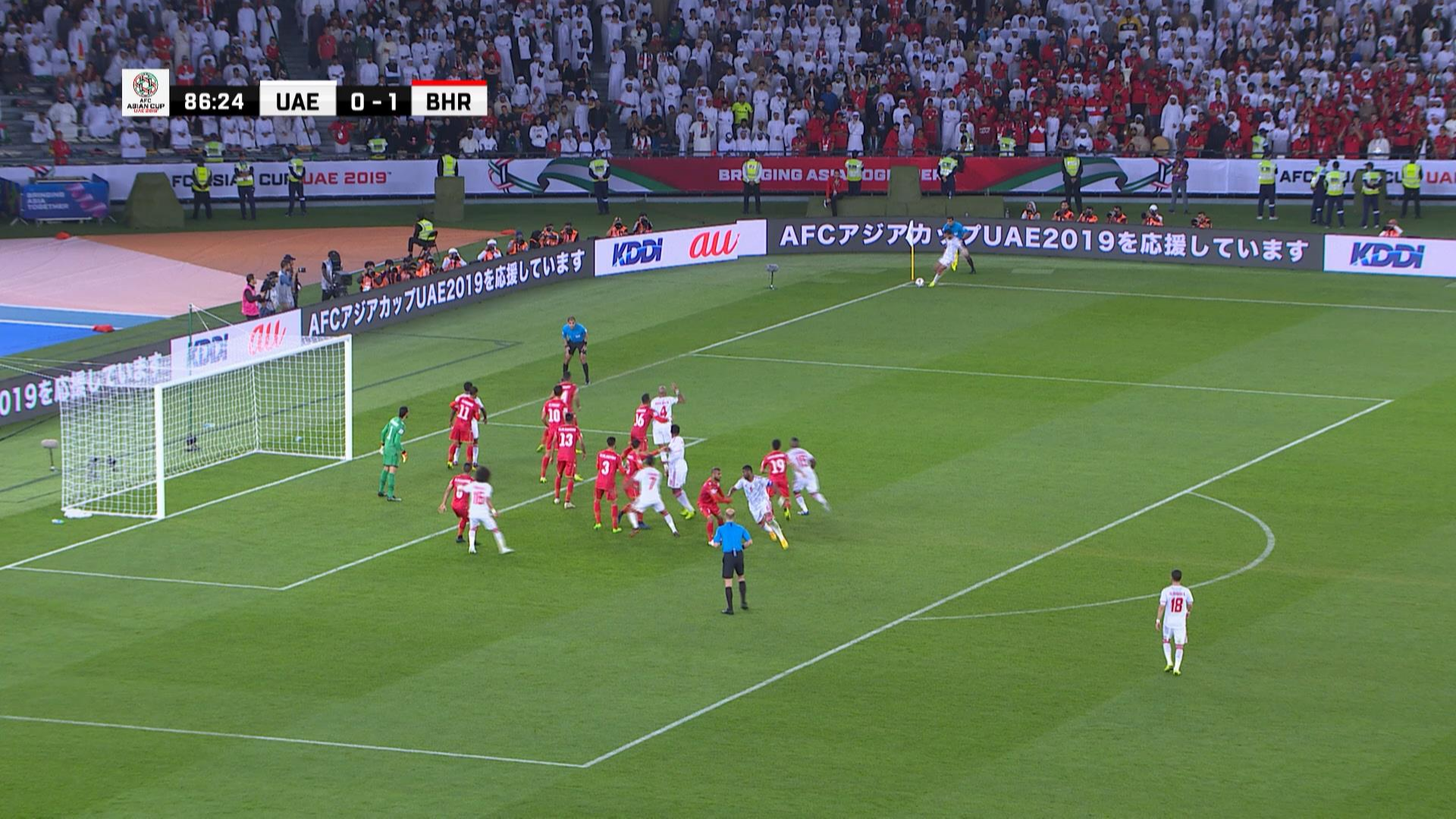


86:24

UAE

0 - 1

BHR





55:39

KGZ

0 - 1

KOR



90:00 ROM 3-2 LIV

2:25 +3

PREMIUMSPORT HD

LAURENTINO TERRACINA

DIRETTA

DEPSI MAX



NISSAN



Enjoy Responsibly

UEFA CHAMPIONS LEAGUE

SONY





Texto alterado

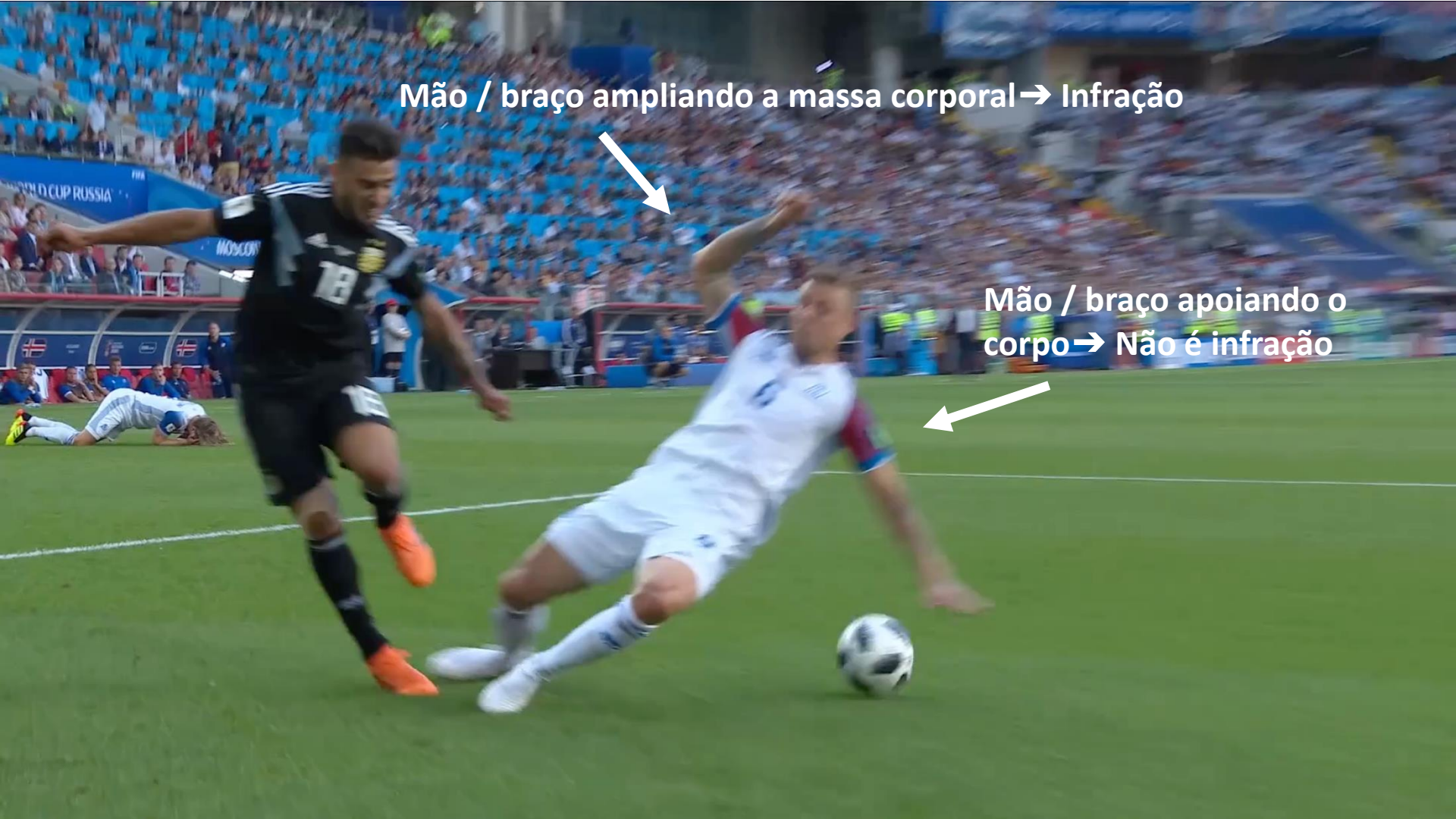
(...)

Exceto pelas infrações acima, normalmente não é uma falta se a bola tocar a mão / braço de um jogador:

- diretamente da própria cabeça ou corpo do jogador (incluindo o pé)
- diretamente da cabeça ou do corpo (incluindo o pé) de outro jogador que esteja próximo
- se a mão / braço estiver perto do corpo e não ampliar o espaço corporal
- quando um jogador está caindo e a mão / braço está entre o corpo e o chão para apoiar o corpo, mas não se estende lateralmente ou verticalmente para longe do corpo

Mão / braço ampliando a massa corporal → Infração

Mão / braço apoiando o corpo → Não é infração



AFC ASIAN CUP UAE 2019

BRINDING

AFC ASIAN CUP UAE 2019

BRINDING ASIA TOGETHER



62:16

IRN

0 - 1

JPN

arena sport 1

UŽIVO

TA START YOUR IMPOSSIBLE TOYOTA START YOUR IMPOSSIBLE TOYOTA START YOUR IMPOSSIBLE



arning, studying, sacrifice and most of all, love of what you are doing







Esclarecimentos



Regra 12 – Faltas e incorreções

Tiro Livre Indireto – Goleiro

Justificativa da mudança

A “**regra do recuo de bola**” foi introduzida em 1992 para **desencorajar o desperdício de tempo e o jogo indevidamente defensivo**.

Quando o **goleiro chuta claramente ou tenta chutar a bola com a intenção de colocá-la em jogo**, esta ação demonstra que o goleiro não tem intenção de “ilegalmente” manipular a bola.

Portanto, se ao chutar a bola o goleiro não for bem sucedido, ele poderá usar a mão para jogar a bola sem cometer uma infração.





Texto alterado

2. Tiro livre indireto

(...)

Um tiro livre indireto é concedido se um goleiro, dentro de sua área penal, cometer qualquer uma das seguintes infrações:

- controla a bola com as mãos / braço por mais de seis segundos antes de liberá-la
- *toca a bola com as mãos / braço após soltá-la e antes de tocar em outro jogador*
- *toca a bola com a mão / braço, a menos que o goleiro tenha chutado ou tentado chutar a bola para colocá-la em jogo, depois de:*
 - *foi chutada deliberadamente para o goleiro por um colega de equipe*
 - *recebê-la diretamente de uma reposição feita por um companheiro de equipe*



Regra 12 – Faltas e incorreções

Lidar com as ofensas do guarda-redes dentro da sua área penal

Justificativa da mudança

Redação clara para confirmar que um goleiro não pode receber um CA / CV por uma infração de “uso ilegal das mãos” dentro de sua própria área penal

Texto alterado

2. Tiro livre direto – Mão na bola

O goleiro tem as mesmas restrições ao manusear a bola que qualquer outro jogador fora da área penal. Dentro de sua área penal, o goleiro não pode ser culpado de uma infração por uso de mão na bola incorrendo em tiro livre direto; ou qualquer sanção relacionada, ~~mas pode ser culpado de lidar com ofensas que incorrem em um tiro livre indireto~~. Se o goleiro manuseia a bola dentro de sua área penal quando não for permitido, um tiro livre indireto é concedido, mas não há sanção disciplinar.



Regra 12 – Faltas e incorreções

Comemoração de um gol

Justificativa da mudança

Confirmação de que um CA para uma **comemoração de gol inapropriada** ainda se aplica **mesmo que o gol não seja válido**, pois o impacto (segurança, imagem do jogo, etc.) é o mesmo que se o gol fosse concedido.

Texto alterado

3. Ação disciplinar

Comemoração de um gol

Um jogador deve ser advertido com CA, mesmo se o gol não for confirmado, por:

- *Subir no alambrado ou muros (...)*
- *(...)*
- *remover a camiseta ou cobrir a cabeça com a camiseta*





Regra 13 – Tiros Livres

Sinalização de tiro livre indireto

Justificativa da mudança

Muitos TLI estão muito longe da meta do adversário para que um gol seja marcado diretamente (por exemplo, um TLI para impedimento no terço defensivo do campo de jogo) e pode levar muito tempo até que a bola toque outro jogador.

Pode ser **muito desconfortável** para o árbitro correr com o **braço acima da cabeça**.

Texto alterado

Tipos de tiro livre – Sinalização de Tiro livre indireto

- O árbitro indica um tiro livre indireto, levantando o braço acima da cabeça; este sinal é mantido até que a bola toque outro jogador, ou saia do jogo, ~~ou~~ fique claro que um gol não pode ser marcado diretamente.





Regra 15 – O arremesso lateral

Posição dos adversários no arremesso lateral

Justificativa da mudança

Isso esclarece situações quando uma reposição é feita a uma certa distância da linha lateral, já que atualmente a distância de 2m é do ponto em que a reposição é feita.

Texto alterado

1. Procedimento

(...)

Todos os adversários devem estar a pelo menos 2m (2 jardas) do ponto na linha lateral ~~onde a~~ reposição deve ser feita.